



# GUIDE ÉVALUATION À DISTANCE

---

Lucie Svibova

ACADEMIE EQUIDFIT

## 1) Préparer votre cheval

- Assurez-vous que votre cheval soit propre et sec, sans boue ni poussière.
- Attachez la queue en chignon ou sécurisez-la avec un bandage pour bien dégager l'arrière-main.
- Idéalement, tressez la crinière si elle est longue, afin que l'encolure et les épaules soient bien visibles.



## La sécurité

La sécurité doit toujours primer lorsque l'on travaille avec des chevaux, et l'évaluation de la conformation ne fait pas exception à la règle. Rappelez-vous que votre zone de sécurité se situe autour des épaules et, si vous devez vous approcher du cheval, restez dans cette zone. Pour l'évaluation de la conformation de l'avant et de l'arrière, il est préférable de se tenir à une certaine distance, complètement hors de portée des coups de pied ou des coups de poing. Ceci est particulièrement important si vous avez l'intention de vous tenir sur le dos du cheval. Ceci est particulièrement important si vous avez l'intention de vous tenir sur une chaise ou un tabouret pour l'examen par le haut.

- Assurez-vous que votre cheval soit propre et sec, sans boue ni poussière.
- Attachez la queue en chignon ou sécurisez-la avec un bandage pour bien dégager l'arrière-main.
- Idéalement, tressez la crinière si elle est longue, afin que l'encolure et les épaules soient bien visibles.

## 2) Conseils généraux pour les prises de vues

- Utilisez un téléphone de bonne qualité. Utilisez un gril sur votre appareil pour avoir le visuel à niveau.



- Faites toutes les prises de vues en pleine lumière (extérieur ou écurie bien éclairée).
- Pour les photos statiques : placez le cheval sur un sol dur, plat et sec (béton ou sol stabilisé).
- Si vous les prenez au pré, veillez à ce que le terrain soit sec et nivelé.
- Le cheval doit se tenir le plus carré possible, en équilibre sur ses quatre pieds.



### Vue épaule antérieure (membres antérieurs) :

- Placez-vous assez loin pour cadrer les antérieurs, les épaules, les dernières vertèbres cervicales et le sternum.
- Cheval posé carré, tête droite.



### Vue dessous de l'encolure :

- Placez-vous de façon à voir la base de l'encolure et le départ de la mâchoire.
- Cheval posé carré, encolure détendue, tête dans l'axe.



### Vue tête de face :

- Le cheval doit regarder droit devant, avec la tête dans une position naturelle, sans mâcher ni bouger la bouche (pas de mastication).
- Assurez-vous que les oreilles et l'axe du chanfrein soient bien droits.



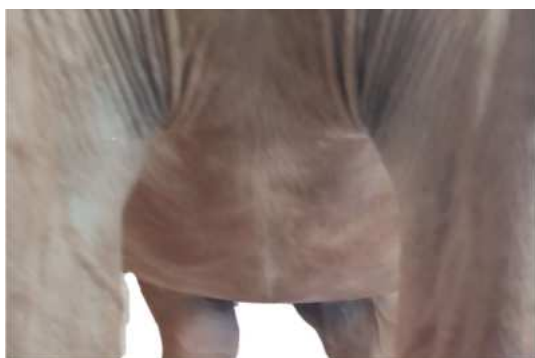
**Vue de côté (latérale) :**

- Placez-vous pour capturer l'ensemble du cheval, de la tête à la queue.
- Cheval posé carré, tête horizontale, photos à prendre des deux côtés.



**Vue de l'abdomen (dessous du ventre) :**

- Placez-vous près des membres antérieurs, légèrement sur le côté ou entre les antérieurs si le cheval est à l'aise.
- Positionnez votre téléphone pour capturer toute la ligne abdominale, depuis la jonction entre les antérieurs jusqu'à l'arrière du ventre.
- Cheval posé carré, sur sol plat, tête dans une position naturelle.



**Vue dorsale (dos) :**

Photo prise au-dessus, cheval carré, tête dans une position droite et naturelle.



**Vue arrière (postérieurs) :**

Placez-vous derrière le cheval, téléphone à mi-hauteur des quartiers arrières.



**Vue du plancher pelvien :**

- Le cheval doit être posé carré, sur sol plat et stable.
- Soulevez délicatement la queue pour dégager la zone périnéale et le plancher pelvien.
- Prenez la photo bien en face, à hauteur adaptée, pour visualiser l'alignement de la zone sous la queue.

### 3) Photos des pieds

- Nettoyez et séchez les pieds impérativement.
- Prenez les photos sur un sol dur, sec et bien nivelé.
- Photographiez chaque pied sous plusieurs angles (face, profil, arrière et dessous si possible)



#### 4) Vidéos de locomotion

- Droite et cercle, sol dur et souple, bon éclairage.
- Restez dans l'axe, pas de dérive latérale.
- Filmez aussi le reculer, un zigzag (2 pas à gauche, 2 à droite, 3 fois).
- Filmez éventuellement les membres de côté pour voir l'impact des pieds.
- Pour le cercle à la longe : minimum 15 m, idéalement 20 m, transitions pas/trot/trot/galop

#### Vidéos de locomotion – Ligne droite

En main sur ligne droite – sol dur et souple :

- Menez le cheval à la main, au pas et au trot, sur une ligne bien droite.
- Réalisez cette prise sur deux surfaces :
  - Une surface dure (béton, stabilisé) – idéale pour observer l'impact des pieds et les irrégularités fines.
  - Une surface souple (carrière, piste bien nivelée, ou herbe si elle est plate, ferme et pas trop profonde) – pour comparer les allures sur un terrain plus amorti.
- Filmez de face et de derrière, sur chaque type de sol, pour bien visualiser les axes et les éventuels déviations.
- Veillez à rester parfaitement dans l'axe, sans dérive, pour éviter les biais de perspective.

Conseils pratiques :

- Tenez le cheval avec une longe assez longue pour ne pas gêner son mouvement.
- La trajectoire doit être droite et régulière, sur environ 20 à 30 m, avec un aller-retour si possible.
- Assurez-vous que le sol soit sec, nivelé, sans trous ni cailloux pour le dur ; pas trop profond ni irrégulier pour le souple.



### De côté au pas sur sol dur :

- Placez-vous latéralement pour filmer tout le cheval en mouvement.
- Filmez le pas complet sur sol dur, en veillant à rester parallèle à la trajectoire.
- Cela permet d'observer l'amplitude, l'engagement et la régularité.



### Travail sur un cercle (longe)

- Le cercle doit mesurer minimum 15 m de diamètre, idéalement 20 m, pour permettre une locomotion fluide sans contrainte excessive.
- Réalisez cette prise de vue sur sol souple (carrière nivelée ou herbe plate).
- Placez-vous de façon à voir le cheval en entier, sans que la personne à la longe gêne la vue.
- Marquez visuellement votre position directement en face pour filmer les transitions, restez stable et filmez toujours le même secteur du cercle. (vous pouvez placer des marqueurs pour une meilleure orientation comme dans la photo ci-dessous)
- Filmez aux trois allures disponibles pour le cheval : transitions pas/trot, trot/galop, galop/trot filmez les transitions toujours le même secteur du cercle (vis photo)
- Le cheval doit se déplacer à une allure régulière, sans tirer ni changer de trajectoire.
- Si possible, effectuez un cercle à main gauche et un à main droite aux trois allures.

### Conseils pratiques pour le cercle :

- Vérifiez que la surface est sèche, nivelée, sans trous ni pierres.
- Maintenez une distance constante pour bien cadrer tout le corps du cheval.
- Faites des zooms progressifs si nécessaire, mais gardez toujours la tête, l'encolure et les membres visibles.



### Zigzag en main sur ligne droite :

- Menez le cheval au pas, sur sol dur et/ou souple, sur une ligne bien droite.
- Effectuez un zigzag : avancez deux pas à gauche, puis revenez deux pas à droite, répétez 3 fois.
- Filmez cet exercice de face ou de derrière, pour bien voir l'alignement et la flexibilité du cheval.
- Veillez à garder la trajectoire fluide et à ne pas faire de virages trop serrés.



documentation photographique

### Reculer en main sur ligne droite :

- Demandez au cheval de reculer calmement, sur quelques pas, sur sol dur et/ou souple.
- Filmez le reculer de face, pour observer l'alignement des membres antérieurs et postérieurs.
- Puis filmez le reculer de profil, pour analyser l'engagement des postérieurs, le placement du dos et la flexibilité.



## CHECKLIST VISUELS – ÉVALUATION À DISTANCE

- ✦ PHOTOS STATIQUES (cheval posé carré sur sol dur et plat)
  - Tête de face : cheval regardant droit devant, sans mâcher
  - Épaule antérieure : antérieurs, épaules, dernières cervicales et sternum
  - Dessous de l'encolure : base de l'encolure et début de la mâchoire
  - Vue de côté (profil gauche)
  - Vue de côté (profil droit)
  - Vue arrière (postérieurs) : à mi-hauteur des quartiers arrières
  - Vue dorsale (dos) : prise du dessus, tête droite, naturelle
  - Vue de l'abdomen : prise près des antérieurs pour capturer toute la ligne ventrale
  - Vue du plancher pelvien : soulever la queue pour dégager la zone périnéale
  - Pieds : secs et propres, photos sous tous les angles (face, profil, arrière, dessous)
- ✦ VIDÉOS DYNAMIQUES
  - En main sur ligne droite (sol dur) : de face, de derrière, de côté (au pas)
  - En main sur ligne droite (sol souple) : de face et de derrière
  - Zigzag : 2 pas à gauche puis à droite, 3 fois : de face et de derrière
  - Reculer : filmé de profil
  - Membres filmés de côté pour observer la pose des pieds
  - Cercle à la longe : minimum 15 m (idéalement 20 m), transitions pas/trot et trot/galop, des deux mains, sur sol souple
- ✦ CONSEILS GÉNÉRAUX
  - Bonne lumière naturelle
  - Téléphone ou caméra de qualité
  - Sol sec, plat, nivelé
  - Cheval propre, sec, queue attachée, crinière dégagée si possible
  - Envoyer tous les visuels par WhatsApp, avec le nom du cheval